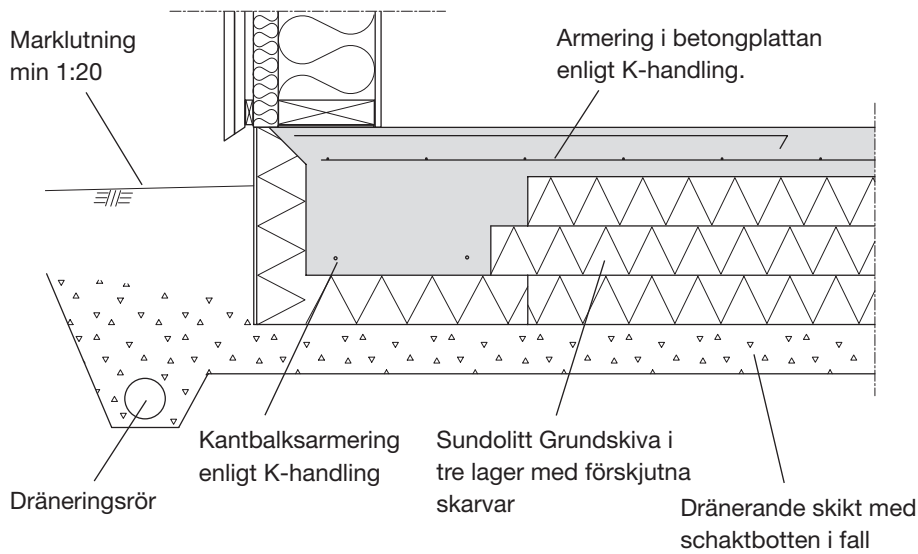
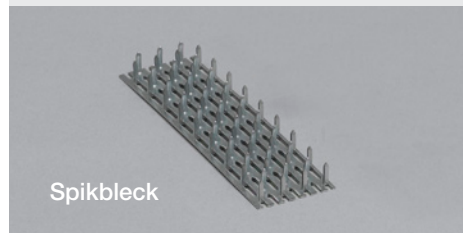
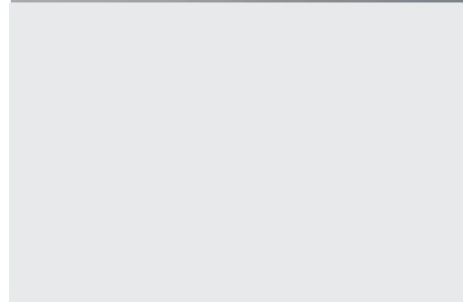
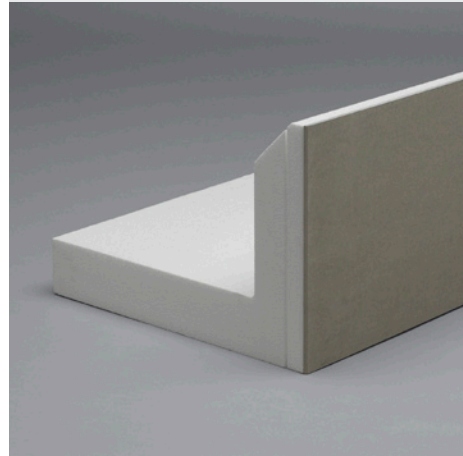


Sundolitt L-element



På schaktbotten läggs minst 100 mm dränerande material (bergkross 8-16 mm) som komprimeras väl. Jämna av med stenflis, 2-8 mm, där L-elementen ska placeras.

Sätt profiltrådar före montering. Starta med att placera ut hörnen, fyll sedan på med raka element. Anpassa det sista elementet till rätt längd. L-elementet låses ihop med medföljande fixeringskil samt spikbleck. Kontrollera längd och diagonalmått. Låt profiltråden sitta kvar.

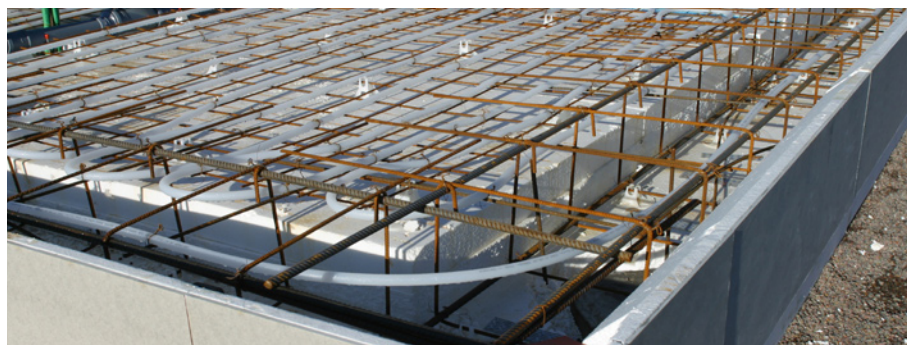


Spikbleck, hullingar och fixeringskil ingår vid leverans av kompletta grundpaket

OBS! Lätt färgvariation kan förekomma på fibercementskivorna. Detta beror på en naturlig variation i cementen i skivorna.



De olika lagren av Sundolitt Grundskiva läggs med förskjutna skarvar och fästs med hullingar. Vid ett lager isolering används spikbleck istället för hulling. Under bärande innerväggar läggs grundskiva med erforderlig kvalitet enligt K-handling.

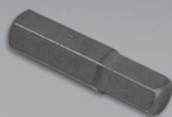


Montera armeringen på distanser. Armeringens typ, dimension och mängd framgår av K-handling. Eventuella golvvärmerör monteras enligt leverantörens anvisningar.

Vid pålad platta används Sundolitt ISO-skruv enligt separat anvisning.



ISO-skruv



Bits till ISO-skruv



Vid element som är högre än 400 mm ska extra stöd av elementen användas vid gjutning. Stöd kan bestå av antingen motfyllnad eller glesform. Kontrollera längd- och diagonalmått.



Betongen gjuts och vibreras. Betongspill på elementens utsida spolås eller borstas bort direkt.



WWW.SUNDOLITT.SE