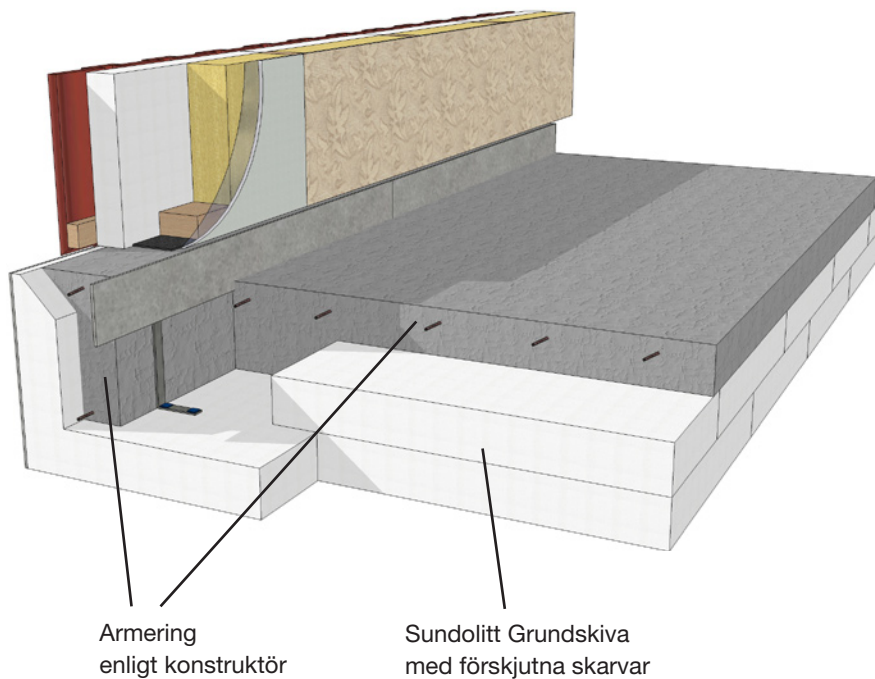


Sundolitt Garageelement



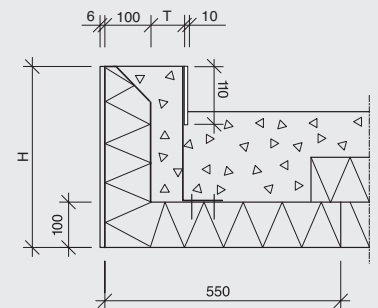
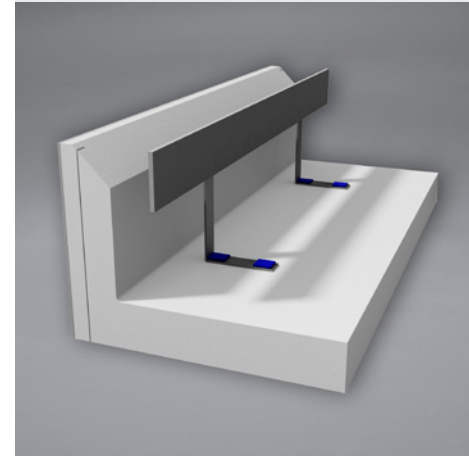
På schaktbotten läggs minst 100 mm dränerande material (bergkross 8-16 mm) som komprimeras väl. Jämna av med stenflis, 2-8 mm, där Garageelementen ska placeras.



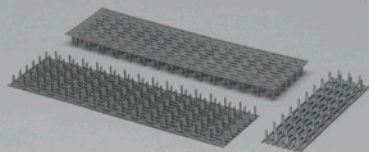
Starta med att sätta upp profilråd. Placera därefter ut alla hörnelement, fyll på med raka element. Anpassa det sista elementet till rätt längd. Kapa med fogsvars.

Elementen låses först med de medföljande spikblecken. Därefter låses den vertikala stödfogen med fixeringskilen. Kontrollera längd- och diagonalmått. Låt profilråden sitta kvar. Därefter monteras insatsen till garageelementet.

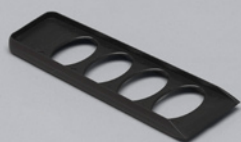
Insatsen fästs med medföljande blå hullingar. Metallclips används för att stabilisera insatsen i längsled.



Spikbleck, fixeringskil, clips och hulling ingår vid leverans. Komplettera med färdiga hörn.



Spikbleck



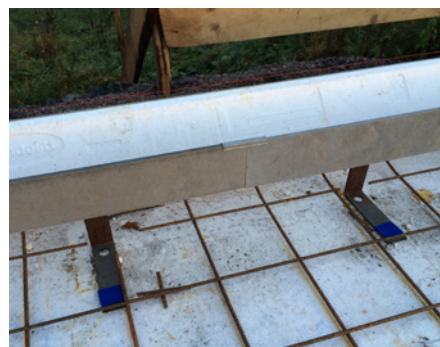
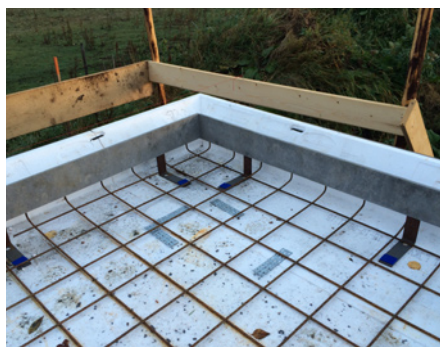
Fixeringskil



Clips



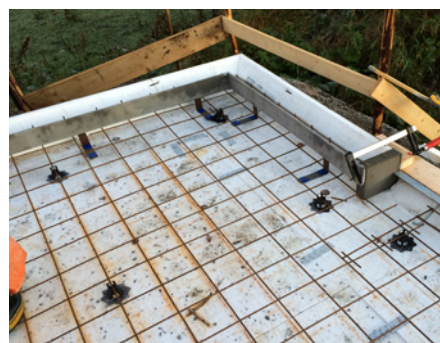
Hulling



De olika lagren av Sundolitt Grundskiva läggs med förskjutna skarvar och fästs med hullingar. Vid ett lager isolering används markskivhållare istället för hulling. Under bärande innerväggar läggs grundskiva med erforderlig kvalitet enligt konstruktör.



Montera armeringen på distanser. Armeringens typ, dimension och mängd framgår av konstruktionsritning. Eventuella golvvärmerör monteras enligt leverantörens anvisningar.



Motfyll mot utsidan så att elementen står stabilt vid gjutningen. Använd glesform vid begränsad möjlighet till motfyllnad. Kontrollmät alla mått och vinklar och plocka därefter bort profilräden.



Betongen gjuts och vibreras. Betongspill på elementens utsida spolås eller borstas bort direkt.



WWW.SUNDOLITT.SE